

RAPPORT

ANNUEL 2016-2017

ACUNS



AUCEN

Association of Canadian Universities for Northern Studies
Association universitaire canadienne d'études nordiques

INSTITUTIONS MEMBRES

Aurora College	University of Alberta
Cape Breton University	University of Lethbridge
Carleton University	University of Manitoba
Churchill Northern Studies Centre	University of New Brunswick
Concordia University	University of Northern British Columbia
Institut national de la recherche scientifique (INRS)	Université d'Ottawa
Labrador Institute of Memorial University	University of Prince Edward Island
McGill University	University of Saskatchewan
Nunavut Arctic College	University of Victoria
Queen's University	University of Waterloo
Trent University	Western University
Université Laval	Wilfrid Laurier University
Université du Québec à Montréal	Wilp Wilxo'oskwhl Nisga'a Institute
Université du Québec à Rimouski	York University
Université du Québec en Abitibi-Témiscamingue	Yukon College
University College of the North	

ASSOCIATION UNIVERSITAIRE CANADIENNE D'ÉTUDES NORDIQUES

Depuis plus de trente ans, l'Association universitaire canadienne d'études nordiques (AUCEN) par son mandat et ses programmes fait la promotion avec succès de l'avancement des études nordiques. Créée en 1978, l'AUCEN est reconnue comme organisme sans but lucratif et possède un bureau à Ottawa et des représentants bénévoles actifs dans plus de 30 institutions à travers le pays. L'AUCEN est dirigée par une assemblée de représentants de chaque université membre qui se réunit une fois par année pour superviser le travail de l'Association. Un conseil d'administration exécutif élu est responsable des activités courantes de l'Association entre les réunions générales. La stratégie d'organisation et de communication de l'Association recommande que chaque institution membre nomme un représentant sur le conseil de l'AUCEN. Les membres du conseil reçoivent et diffusent l'information de l'Association et en retour ils représentent leur institution lors des réunions de l'Association.

VISION

Contribuer au bien-être du Nord canadien, de ses collectivités et de ses habitants en partageant les connaissances acquises par son leadership dans les recherches et les études nordiques.

MISSION

L'AUCEN joue un rôle moteur pour favoriser une compréhension diverse et approfondie du Nord en facilitant les recherches collaboratives, la mobilisation des connaissances et l'éducation.

Nous joindre :

AUCEN

32 rue Colonnade, bureau 200
Ottawa, ON K2E 7J6

Tél: (613) 820-8300

www.acuns.ca

Facebook : www.facebook.com/acunsaucen

Twitter : @ACUNSAUCEN

Directrice générale : Jeanette Doucet, awards@acuns.ca / (613) 820-8300 poste 100

Spécialiste en communications : Andrew Collicott, communications@acuns.ca / (613) 820-8300 poste 101

Message de la Présidente

Certaines personnes sont surprises lorsqu'elles apprennent que l'Association universitaire canadienne d'études nordiques (AUCEN) est une petite organisation. Notre personnel administratif est composé de deux employés, auxquels s'ajoute notre aide-comptable à temps partiel, Don Maher. Toutefois, ces gens reçoivent le soutien des membres du bureau d'administration et du Conseil, qui proviennent de partout au pays. Notre personnel s'inspire de leur expérience et de leurs acquis pour structurer les projets de notre organisation.

En 2016, certains changements administratifs ont été effectués. D'abord, l'AUCEN, qui partageait auparavant ses bureaux avec Savoir polaire Canada, a déménagé dans un nouvel emplacement à Ottawa-Sud. Nous devons beaucoup au SCFP section locale 4000 pour ses bureaux abordables qui disposent de toutes les installations nécessaires au bon fonctionnement de l'AUCEN. Nous avons eu le plaisir d'embaucher un spécialiste en communications, Andrew Collicott, qui occupe un poste permanent à temps plein. Nous envisageons dans un futur proche une croissance de l'équipe de l'AUCEN et l'atteinte de ses objectifs stratégiques.

En 2017, Jeanette Doucet, la directrice générale de l'AUCEN, célèbre son troisième anniversaire parmi nous. Mme Doucet supervise les activités quotidiennes de l'Association de manière remarquable et contribue grandement à la préparation d'une série de réunions au Yukon, dans les Territoires du Nord-Ouest et au Nunavut. Ces réunions, qui aborderont le sujet de la recherche en sciences sociales, humaines et de la santé (SSHS), donneront aux membres de l'AUCEN l'occasion de rencontrer des représentants des gouvernements, des groupes autochtones et des communautés de recherche des territoires pour discuter de ces sciences. Elles permettront également d'établir un cadre pour offrir des prix et bourses axés sur les SSHS, un domaine d'études vital dans le Nord.

L'AUCEN collaborera étroitement avec la nouvelle présidente de la FCÉN, la Dre Heather Exner-Pirot, afin de continuer à appliquer les meilleures normes dans le processus de sélection. J'aimerais remercier du fond du cœur la Dre Exner-Pirot d'avoir accepté cette responsabilité. Je voudrais également souligner le travail bénévole et le dévouement de tous les membres de la FCÉN; vous êtes essentiels à la mission de l'AUCEN.

Au cours de la réunion annuelle du réseau ArcticNet, qui s'est tenue en décembre 2016 à Winnipeg (Manitoba), j'ai eu l'honneur, à titre de présidente du comité de sélection pour le Prix de la famille Weston pour les réalisations de toute une vie dans le domaine des recherches nordiques, de présenter la Fondation W. Garfield Weston et le récipiendaire de ce prix pour 2016, le Dr John England. Ce dernier détient plus de 50 ans d'expérience dans l'Arctique canadien et est un fervent défenseur du Nord. Je vous invite à lire le rapport annuel pour en apprendre plus au sujet du Dr England. Joignez-vous à moi pour le féliciter.

Je souhaiterais profiter de cette occasion pour remercier le Dr Gary Wilson, vice-président de l'AUCEN, et la Dre Audrey Giles, notre secrétaire-trésorière, de m'avoir apporté leur soutien indéfectible dans mon rôle de présidente du bureau d'administration. J'aimerais également remercier tous les directeurs qui sont motivés et passionnés par l'Association et ses objectifs.

Rien de tout ceci ne serait possible sans le soutien de chacun des membres du Conseil de l'AUCEN. Nous sommes une organisation modeste, mais puissante, et c'est grâce à chacun d'entre vous que nous pouvons aspirer à mener à bien notre vision et notre mission, continuer à offrir des occasions en or pour de jeunes chercheurs à travers le pays et favoriser une meilleure compréhension du Nord.

Merci,



Monique Bernier
Présidente de l'AUCEN

Conseil d'administration

Présidente

Dre Monique Bernier
Institut national de la recherche
scientifique – Centre Eau, Terre
et Environnement

Directeurs

Dr Hugo Asselin
Université du Québec en
Abitibi-Témiscamingue

Dr Kevin Turner
Brock University

Dre Karla Williamson
University of Saskatchewan

Vice-Président

Dr Gary Wilson
University of Northern British Columbia

Dr Ken Caine
University of Alberta

Dre Stepanie Irlbacher-Fox
Fox Consulting Ltd.

Directrice étudiante

Élise Devoie
University of Waterloo

Secrétaire-Trésorière

Dre Audrey Giles
Université d'Ottawa

Dre Gabrielle Slowey
York University

Fiduciaire canadienne d'études nordiques

La Fiduciaire canadienne d'études nordiques (FCÉN) est l'antenne de soutien des études de l'AUCEN. Depuis 1982, elle a fourni des bourses et des prix pour plus de six millions de dollars à partir des fonds de dotation et des dons annuels pour appuyer les recherches nordiques. La Fiduciaire est toujours reconnaissante envers nos donateurs pour leur soutien généreux : The W. Garfield Weston Foundation, le Programme de formation scientifique dans le Nord (PFSN), Savoir polaire Canada et le comité de gestion du caribou de Beverly Qamanirjauq.

Comités de sélection 2017-2018

Le comité de la gestion de la Fiduciaire

Dre Heather Exner-Pirot (Présidente)

Stratégiste pour le rayonnement et engagement autochtone,
College of Nursing University of Saskatchewan

Dre Ellen Avard

Directrice, Nunavik Research Centre Makivik Corporation

Dre Christine Barnard

Coordonnatrice scientifique, Centre des études nordiques (CEN),
Université Laval

Dr Chris Derksen

Chercheur scientifique - Interaction de la cryosphère et du climat
Division de la recherche climatique, Direction générale des sciences
et de la technologie Environnement Canada et Changement
climatique Canada

Dre LeeAnn Fishback

Coordonnatrice scientifique Churchill Northern Studies Centre

Amanda Graham

Coordonnatrice/Instructrice, Northern Studies, School of Liberal Arts
Yukon College

Comité des sciences naturelles de la FCÉN

Dr Nick Lunn (Président)

Scientifique en recherche, Recherche sur la faune – Ouest
Environnement Canada et Changement climatique Canada

Dr Joël Bêty

Professeur, Département de biologie
Université du Québec à Rimouski (UQAR)

Dre Connie Lovejoy

Professeure, Biological Oceanography, Université Laval

Dr Whitney Lackenbauer

Professeur, St. Jerome's University, University of Waterloo

Dre Gita J. Ljubicic

Professeur associé, Department of Geography & Environmental
Studies, Carleton University

Dr Pat Maher

Professeur associé, Cape Breton University

Dre Aynslie Ogden

Conseillère principale scientifique, Yukon Government

Dre Milla Rautio

Professeure, Titulaire de la Chaire de recherche du Canada en écologie
aquatique boréale, Université du Québec à Chicoutimi (UQAC)

Dre Marianne Stopp

Historienne, Direction de l'archéologie et de l'histoire, Parcs Canada

Dre Rebecca Turpin

Chef d'équipe, planification stratégique et publications en sciences et
technologie, Savoir polaire Canada

Dr Derek Mueller

Professeur associé, Department of Geography and Environmental
Studies, Carleton University

Dr Scott Lamoureux

Professeur, Department of Geography, Queen's University

Dr Mark Mallory

Professeur associé, Biology, Acadia University

Dre Kimberly Strong

Professeure, Department of Physics, University of Toronto

Message de la présidente de la FCÉN

L'année 2017 touche à sa fin, et nous pensons déjà au prochain cycle de sélection de la Fiduciaire Canadienne des études nordiques (FCÉN). C'est une période exaltante, qui nous permet de découvrir les recherches nordiques entreprises par les nouveaux chercheurs et d'offrir un soutien direct aux meilleures idées et projets. Avec près de 1,4 million de dollars en bourses à remettre, la responsabilité et la tâche sont substantielles, et je suis reconnaissante envers tous les membres du Comité de la FCÉN pour leur contribution.

Le comité de gestion et le comité des sciences naturelles de la FCÉN se partagent le processus de sélection; le premier gère les programmes de fiduciaire et sélectionne les gagnants des bourses pour étudiants et chercheurs en début de carrière alors que le second examine les candidats, présélectionnés par le comité de gestion, relativement au prix W. Garfield Weston pour certaines bourses en recherche et archéologie nordique, généreusement financées par la Fondation W. Garfield Weston.

Le processus de sélection pour l'année 2017-2018 nous a permis de remettre 1,3 million de dollars en bourses afin de soutenir financièrement les jeunes chercheurs. Les établissements d'enseignement de partout au Canada nous ont fait parvenir **142** demandes pour l'ensemble des bourses de la FCÉN. La liste des gagnants contient toujours les noms d'individus exceptionnels effectuant des travaux importants dans le Nord.

Toutefois, générer ces occasions uniques présente de nombreux défis. La Fondation W. Garfield Weston offre cinq bourses en archéologie nordique. De celles-ci, seulement deux bourses au niveau de la maîtrise ont été octroyées, laissant non réclamées une bourse postdoctorale et deux autres bourses au niveau du doctorat. Nous reconnaissons qu'il est nécessaire de promouvoir bien davantage les prix afin de nous assurer que personne ne manque une telle occasion. Nous sollicitons donc votre aide afin de relayer l'information à tous vos étudiants et collègues chercheurs en début de carrière.

Nous souhaitons également remercier Savoir polaire Canada pour le financement de plusieurs bourses au niveau du baccalauréat, de la maîtrise et du doctorat. Ainsi, nous devons remettre aux étudiants au baccalauréat de n'importe quelle discipline huit Bourses de recherches pour résidents du Nord, d'une valeur de 5 000 \$ chacune. Les récipiendaires de cette bourse doivent avoir vécu dans le Nord pendant huit ans au cours de leur vie. Vous trouverez une liste complète des bourses et des critères d'admissibilité sur le site Web de l'AUCEN.

Ce processus de sélection de haute qualité ne serait pas possible sans le dévouement de tous les membres des comités de sélection, composés de chercheurs notoires qui donnent leur temps bénévolement afin d'assurer que le niveau et le prestige des bourses soient exceptionnels. Ils le font au nom de leur passion de la recherche et des sciences dans le Nord. Je les en remercie.

Cordialement,



Heather Exner-Pirot, Présidente
Fiduciaire canadienne des études nordiques (FCÉN)

Bourses W. Garfield Weston pour recherches nordiques

BOURSE POSTDOCTORELLE (renouvellement)



Jennifer Provencher

Acadia University

Voies et effets des contaminants dérivés du plastique dans l'organisme des oiseaux de mer de l'Arctique



Laura Thomson

Simon Fraser University

Modification du régime thermique des glaciers de montagne dans l'Arctique canadien, région en réchauffement



David Yurkowski

University of Manitoba

Modification du régime thermique des glaciers de montagne dans l'Arctique canadien, région en réchauffement

BOURSE DOCTORAT 50 000 \$



Sophie Dufour-Beauséjour

INRS – Centre Eau Terre Environnement

De la glace marine au radar : étude du lien entre l'imagerie spatiale radar et les caractéristiques de la couche de glace dans les trois baies du Nunavik



Marianne Falardeau-Côté

McGill University

Dynamique du réseau trophique marin et des écoservices dans un océan Arctique en changement



Brittany Main

Université d'Ottawa

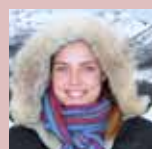
Crue glaciaire dans la chaîne Saint-Élie à l'heure des changements climatiques



Vaughn Mangal

Trent University

Effet des variations saisonnières sur la qualité des matières organiques et la biodisponibilité du mercure le long d'une rivière Churchill en rapide mutation



Allyson Menzies

McGill University

Biotélémetrie de la bioénergie dans la forêt boréale nordique

BOURSE POSTDOCTORELLE 50 000 \$



Louise Chavarie

University of British Columbia

Polymorphisme au Grand lac de l'Ours : comprendre comment la biodiversité nordique est créée et maintenue dans le plus grand lac du Canada



Andrew Hamilton

Université d'Ottawa

Forçage océanique des glaciers de marée dans l'Extrême-Arctique canadien



Robert Way

Memorial University of Newfoundland

Effets de la croissance accélérée des arbustes sur les milieux de pergélisol dans le Nord labrador



Scott Williamson

Université d'Ottawa

Réconcilier l'Arctique avec l'amplification du réchauffement en altitude grâce aux gradients climatiques du Nord canadien



Michael Palmer

Carleton University

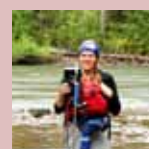
Études saisonnières des processus de récupération suite à 50 ans de pollution des lacs de la région de Yellowknife à l'arsenic



Michael Peers

University of Alberta

Anticiper les effets physiques de la disparité des couleurs de pelage chez les lièvres d'Amérique



Kara Pitman

Simon Fraser University

Comment les caractéristiques du paysage affectent-elles la température de l'eau des affluents des principaux couloirs de migration du saumon?



Emily Studd

McGill University

L'art de survivre : l'activité comme outil pour évaluer le rôle du changement de comportement dans un réseau alimentaire prédateur-proie en région boréale

Bourses W. Garfield Weston pour recherches nordiques

BOURSE MAÎTRISE 15 000 \$



Aude Boivin-Rioux

Université du Québec à Rimouski

Méta-analyse de la structure du picophytoplancton et de la bactérie hétérotrophe dans l'Arctique canadien (2005-2015)



Kevin Scharffenberg

University of Manitoba

Surveillance acoustique passive de l'utilisation de l'habitat des bélugas dans l'estuaire du Mackenzie



Maria Cavaco

University of Alberta

L'invisible : caractérisation de la diversité et du potentiel métabolique de la communauté microbienne dans un bassin hydrographique d'Extrême-Arctique en rapide mutation



Becky Segal

University of Victoria

Intégration de la télédétection et du savoir écologique traditionnel dans le repérage des dangers historiques et actuels des voyages dans les glaces marines de Cambridge Bay, au Nunavut



Gabriel Chiasson-Poirier

Université de Montréal

Facteurs hydrogéomorphiques influant sur la trajectoire des écoulements souterrains à faible profondeur et de surface dans le bassin hydrographique de la rivière Niaqunguk, au Nunavut



Marianne Taillefer

Université Laval

Analyse de vulnérabilité des infrastructures de transport selon la sensibilité du pergélisol : le cas de la Dempster Highway, Yukon



Jared Gonet

University of Alberta

Preuves scientifiques soutenant la gestion proactive du caribou des montagnes du Nord (Rangifer tarandus caribou) au Canada



Gillian Thiel

Queen's University

Contrôles spatiaux sur la biodégradabilité de matières organiques dissoutes de sol dans un bassin hydrographique de l'Extrême Arctique



Stéphanie Guernon

Université du Québec à Montréal

Lien entre l'allochtonie et l'accumulation de méthylmercure dans le zooplancton des lacs du nord-ouest de l'Arctique



Teresa Tufts

University of Calgary

Évaluation de la tolérance de température de l'épinoche à neuf épines en réaction aux changements climatiques dans l'Arctique



Maureen Huggard

University of Victoria

Restauration dans le contexte nordique : effets de l'inoculation de bactéries Frankia et de champignons mychoriziens dans Alnus crispa



Evan Wilcox

Wilfrid Laurier University

Vulnérabilité aux changements climatiques des lacs de la toundra de l'Arctique de l'Ouest



Connor Mallory

University of Alberta

Utilisation de l'habitat et l'écologie de la population de caribous de la toundra de Qamanirjuaq



Leah Wright

York University

Utilisation de géolocalisateurs de faible niveau pour mesurer le taux de survie et de reproduction dans les nids en Arctique



Sean Murphy

University of Calgary

Micro-organismes dégradant les hydrocarbures dans le milieu marin arctique canadien : composition de la communauté et optimisation en vue de la biorestauration

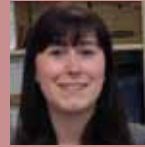
BOURSE MAITRISE 15 000 \$



Gary Beckhusen

University of Saskatchewan

Projet de clôture pour les caribous de la rivière Moose Horn



Jacinda Sinclair

Memorial University of Newfoundland

Revenir à Avertok : réévaluation d'un village baleinier inuit

Bourse de recherche pour résidents du Nord 5 000 \$



Brandon Drost

Yukon College

Les clôtures électriques contre les ours au terrain de camping de Congdon Creek favoriseront-elles un retour des campeurs?



Aja Mason

Yukon College

Évaluation de la campagne de sensibilisation au sujet des ours le long de la route Skagway

Bourse de la Fiduciaire canadienne d'études nordiques 10 000 \$



Ezra Greene

University of British Columbia

L'apprentissage de la terre : étude intergénérationnelle de l'Inuit Qaujimaqatuqangit



Samantha Darling

McGill University

Rôle du renforcement des capacités dans la politique canadienne sur la recherche nordique

Bourse savoir polaire Canada 10 000 \$



Megan Sheremata

University of Toronto

Connaissances des Inuits sur les effets cumulatifs de la dégradation de l'environnement dans l'est de la baie d'Hudson



Dana Harris

Brock University

Établissement des facteurs qui influencent la croissance et le développement cellulaire du pin gris (*Pinus banksiana*) à Yellowknife, T.N.-O.



Rhiannon Klein

University of Saskatchewan

Des négociations à la mise en oeuvre : traités autochtones modernes au Yukon de 1993 à 2013

Bourse Dr Jim McDonald 5 000 \$



Caroline Ouellet

Université du Québec à Montréal

Analyse critique des barrières et des facilitateurs ayant un impact sur l'accès aux médecines traditionnelles autochtones dans le système de santé classique



Stephanie Pike

Wilfrid Laurier University

Politique, programmes et processus de développement et d'amélioration de l'utilisation des cartes de risque d'avalanche à des fins d'adaptation pour les collectivités éloignées du Yukon



Cedar Welsh

University of Victoria

Tendances du passé et changements à venir en matière de la dynamique de l'hydroclimat du bassin des rivières Stikine, Skeena et Nass, dans le nord de la Colombie-Britannique

Prix de la famille Weston pour les réalisations de toute une vie dans le domaine des recherches nordiques 2016

Dr John England – 2016

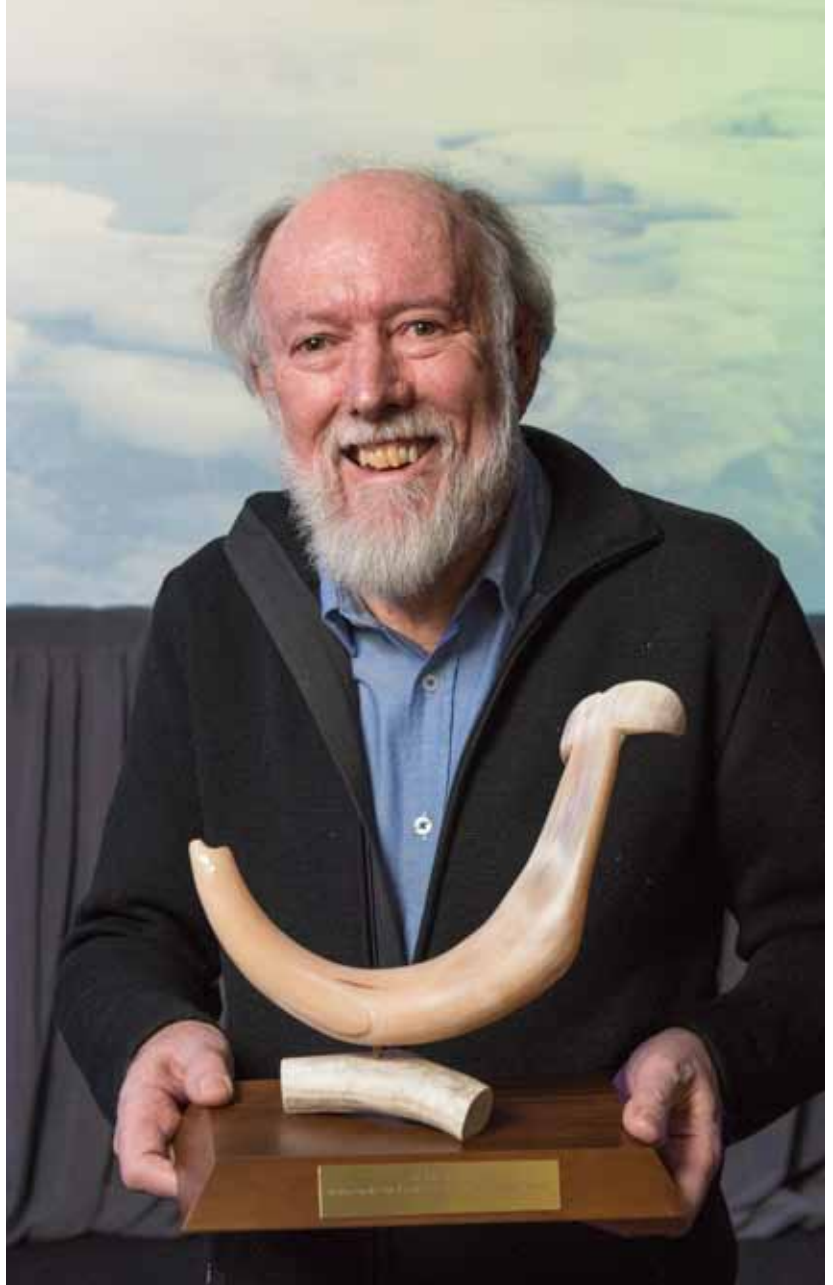
« Je pense qu'on tombe d'abord en amour avec l'endroit et qu'ensuite on tombe en amour avec la science. »

Félicitations à John England, professeur émérite de l'Université de l'Alberta, récipiendaire du Prix de la famille Weston 2016 pour les réalisations de toute une vie dans le domaine des recherches nordiques, parrainé par la Fondation W. Garfield Weston.

Dr England a mené ses recherches dans l'Arctique canadien pendant 50 ans. Ses recherches comprennent la reconstitution d'anciennes nappes glaciaires et de l'évolution de la glace de mer et du niveau de la mer en vue de fournir le contexte nécessaire pour comprendre l'impact des changements climatiques modernes. Les conclusions de Dr England ont mené à une réévaluation complète de la dernière période glaciaire dans l'ouest de l'archipel de l'Arctique qui a apporté de nouvelles perspectives aux recherches internationales dans l'océan Arctique.

En plus de ses recherches, Dr England a servi, et sert encore, de mentor et guide aux chercheurs nordiques en début de carrière. Il continue d'être un champion infatigable de la région polaire, faisant la promotion de la science, de la sensibilisation du public et de l'éducation relatives à l'Arctique.

Le Prix de la Famille Weston, d'une valeur de 50,000 \$, reconnaît un éminent chercheur nordique dans le domaine des sciences naturelles et constitue le prix le plus important en son genre. Le prix est administré et attribué par l'AUCEN.



Dr John England qui s'est vu attribuer le Prix de la famille Weston pour les réalisations de toute une vie dans le domaine des recherches nordiques 2016 par la Fondation W. Garfield Weston.

Rapport du vérificateur

MCKECHNIE & CO.
Bureau 500, 1390 Prince of Wales Drive
Ottawa, Ontario, K2C 3N6

RAPPORT DU VÉRIFICATEUR INDÉPENDANT

Aux directeurs de l'Association universitaire canadienne d'études nordiques

Nous avons vérifié les états financiers ci-joints de l'Association universitaire canadienne d'études nordiques, qui comprennent l'état de la situation financière en date du 31 mars 2017 et les états des résultats, de l'évolution des soldes de fonds et des flux de trésorerie pour l'exercice terminé à cette date, ainsi qu'un résumé de conventions comptables importantes et d'autres informations explicatives.

Responsabilité de la direction en matière d'états financiers

La direction est responsable de la préparation et de la présentation fidèle de ces états financiers conformément aux normes comptables canadiennes pour les organismes sans but lucratif, ainsi que du contrôle interne que la direction considère comme nécessaire pour permettre la préparation d'états financiers exempts d'inexactitudes importantes, qu'elles résultent d'une fraude ou d'une erreur.

Responsabilité du vérificateur

Notre responsabilité est d'exprimer une opinion sur ces états financiers fondée sur notre vérification.

Nous avons mené notre vérification conformément aux normes comptables généralement reconnues au Canada. Ces normes exigent que nous nous conformions aux règles d'éthique et que la vérification soit planifiée et exécutée de manière à obtenir l'assurance raisonnable que les états financiers sont exempts d'inexactitudes importantes.

Une vérification consiste à mettre en œuvre des procédures en vue de recueillir des éléments probants concernant les montants et les informations figurant dans les états financiers. Le choix des procédures dépend du jugement du vérificateur, qui se fonde entre autres sur l'évaluation des risques d'inexactitudes importantes dans les états financiers, que celles-ci résultent d'une fraude ou d'une erreur. En évaluant les risques, le vérificateur examine le contrôle interne concernant la préparation et la présentation fidèle des états financiers par l'Association afin de concevoir des procédures de vérification appropriées dans les circonstances, et non dans le but d'exprimer une opinion sur l'efficacité des procédures de contrôle interne de l'Association. Une vérification comporte aussi l'évaluation de l'adéquation des méthodes comptables retenues et du caractère raisonnable des estimations comptables effectuées par la direction, ainsi que l'évaluation de la présentation générale des états financiers.

Nous croyons que les éléments probants obtenus sont suffisants et adéquats pour étayer notre opinion avec réserve.

Justification de l'opinion avec réserve

Comme de nombreux organismes sans but lucratif, l'Association universitaire canadienne d'études nordiques tire ses revenus de dons dont il n'est pas possible de vérifier l'intégralité de façon satisfaisante. Par conséquent, notre vérification de ces revenus s'est limitée aux montants consignés dans les registres de l'Association universitaire canadienne d'études nordiques. Nous n'avons donc pas pu déterminer s'il faudrait ajuster les montants des dons reçus, l'excédent des revenus sur les dépenses et les flux de trésorerie provenant des résultats de l'exercice terminé le 31 mars 2017 ou encore les actifs courants et les soldes de fonds en date du 31 mars 2017.

Opinion avec réserve

Notre opinion est que, sauf en ce qui concerne les effets possibles du point soulevé dans le paragraphe précédent, les états financiers présentent fidèlement et à tous égards importants la situation financière de l'Association universitaire canadienne d'études nordiques en date du 31 mars 2017, ainsi que les résultats de ses opérations et de ses flux de trésorerie pour l'exercice terminé à cette date, conformément aux normes comptables canadiennes pour les organismes sans but lucratif.



Comptables agréés, Expert-comptable autorisé

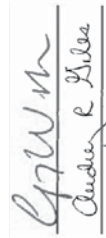
Ottawa, Ontario
7 septembre 2017

Association universitaire canadienne d'études nordiques
État de la situation financière au 31 mars 2017

Actif	2017		2016	
	Base	Fiducie	Total	Total
Actuel				
Encaisse	101 724 \$	458 987 \$	560 711 \$	336 149 \$
Placements	26 999	252 617	279 616	334 955
Comptes débiteurs	23 272	2 377	25 649	40 799
Frais payés d'avance	1 384	0	1 384	893
Soldes interfonds	156 035	(156 035)	0	0
Placements	309 414	557 946	867 360	712 796
	0	6 435	6 435	6 435
	309 414	564 381	873 795	719 231
Passif et Soldes de fonds				
Actuel				
Comptes créditeurs et charges à payer	6 254 \$	6 569 \$	12 823 \$	6 125 \$
Remises au gouvernement à payer	2 508	0	2 508	0
Bourses et prix à payer	0	178 328	178 328	210 952
Cotisations reportées	13 500	0	13 500	4 500
	22 262	184 897	207 159	223 120
Soldes de fonds				
Affectés	0	181 154	181 154	27 170
Dotation	0	198 330	198 330	198 330
Non affectés	287 152	0	287 152	270 611
	287 152	379 484	666 636	496 111

Engagements
Événements subséquents (note 8)

Au nom du Conseil d'administration :


Audrey E. Silva
Directeur

Directeur

Association universitaire canadienne d'études nordiques
État des résultats et de l'évolution des soldes de fonds
pour l'exercice terminé le 31 mars 2017

	2017		2018	
	Base	Fiducie	Total	Total
Revenu				
Subventions du gouvernement	76 000 \$	0 \$	76 000 \$	76 000 \$
Cotisations des universités	48 000	0	48 000	36 000
Dons	0	1 492 048	1 492 048	1 074 801
Intérêt et autres placements	201	1 945	3 623	6 074
Conférence nationale des étudiants	0	0	0	21 975
Financement de projets	35 000	0	35 000	0
Autre revenu	0	0	0	5 222
	159 201	1 945	1 654 671	1 220 072
Dépenses				
Publicité	1 198 \$	0 \$	1 198 \$	1 036 \$
Dépenses reliées aux prix et bourses	3 415	0	3 415	3 504
Frais bancaires	1 022	0	1 022	1 078
Ordinateurs et technologie	6 321	0	6 321	4 859
Assurances	2 954	0	2 954	2 826
Réunions et congrès/conférences	13 706	0	13 706	24 550
Divers	215	0	215	102
Fournitures de bureau	762	0	762	2 062
Personnel	79 917	0	79 917	58 872
Frais postaux	676	0	676	1 410
Impression et photocopies	4 080	0	4 080	5 499
Frais professionnels	39 864	0	39 864	28 350
Bourses d'études attribuées	0	10 000	1 256 500	1 125 000
Frais de voyages postdoctoraux	0	0	63 208	53 548
Frais de voyages de longue durée	0	0	26 836	0
Dépenses liées au Prix de la famille	0	0	1 945	0
Weston	0	0	0	(20 000)
Bourses d'études abrogées	0	0	(65 000)	0
Frais de voyage, Conférence des étudiants	0	0	0	24 494
Loyer	8 024	0	8 024	1 800
Téléphone	1 710	0	1 710	1 249
Traduction	9 032	0	9 032	7 265
Frais de voyage	27 761	0	27 761	14 281
	200 657	10 000	1 273 489	1 484 146
Excédent (insuffisance) des revenus par rapport aux dépenses			(41 456)	(8 055)
	170 525	(121 713)		220 036
Allocation administration	57 995	0	(57 997)	0
Allocation intérêt	0	8 055	(8 055)	0
Solde de fonds au début de l'exercice	270 611	198 330	27 170	617 824
Soldes de fonds à la fin de l'exercice	287 152 \$	198 330 \$	181 154 \$	666 636 \$
				496 111 \$